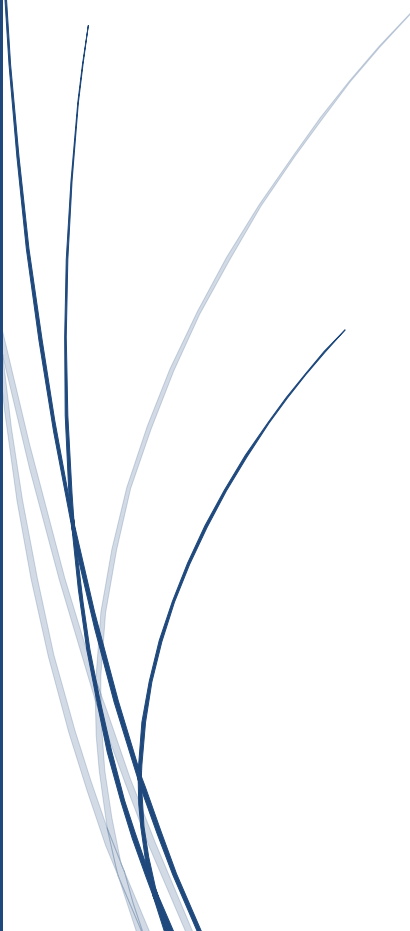




GSIS ESCOLA BARCANOVA
GRUP SERVEIS INICIATIVA SOCIAL

Projecte Educatiu

GSIS Escola Baranova



*Aquest projecte és fruit de la participació i la il·lusió
de tota la comunitat educativa que forma l'Escola Barcanova.*

ÍNDEX

1. IDENTITAT.....	3
1.1 Presentació	3
1.2 Trets d'identitat	4
1.3 Entorn immediat	7
1.4 Agents	8
1.4.1 Alumnat amb NEE	8
1.4.2 Professorat	9
1.4.3 PAS.....	9
1.4.4 Famílies	10
2. OBJECTIUS I FINALITATS	11
2.1 Adaptació curricular	13
2.2 Metodologia	17
3. ORGANITZACIÓ	19
3.1. Sistema funcional	19
3.2 Equipaments	24

1. IDENTITAT

1.1 Presentació

L'Escola Barcanova és una escola d'educació especial atípica, fundada l'any 1992 per un grup de pares i professionals units per la voluntat i el convenciment que la integració laboral ha d'anar precedida per una formació professional per als alumnes que han tingut dificultat en el sistema d'ensenyament ordinari.

Actualment l'Escola imparteix l'Educació Secundària Obligatòria Modificada, un PFI (programa de formació i inserció) d'activitats agropecuàries, centrat en la formació de mossos de quadra, i un de cuina i restauració. Donades les característiques del nostre alumnat vam modificar el Currículum de secundària a les seves necessitats educatives específiques. Partint d'aquest Currículum, l'Escola també és sensible a les necessitats del Medi Ambient i participem en el projecte d'Escoles Verdes (en tenim l'acreditació des del 2002) i hem creat un crèdit de Medi Ambient.

L'Escola Barcanova està concertada amb el Departament d'Ensenyament, fet que garanteix el seu finançament i qualitat educativa. Inicialment la formació de jardineria es realitzava a Barcelona, però gràcies a un conveni signat amb el Departament de Benestar Social i Família, l'any 1991 cedeix a la Cooperativa GSIS l'equipament del Castell de Can Taió de Santa Perpètua de Mogoda. Per tant, ara podem gaudir d'un entorn immillorable com són les zones de conreus, hivernacles, viver, bosc, a més de les instal·lacions necessàries per la pràctica de la jardineria, de la formació dels mossos de quadra i de cuina i restauració, situació que permet desenvolupar el projecte de la formació laboral d'una manera integral.

L'Escola Barcanova col·labora amb diferents entitats d'entorn social. En primer lloc, estableix un conveni amb l'Ajuntament de Santa Perpètua de doble col·laboració. D'una banda, la possibilitat d'oferir als alumnes de l'últim curs realitzar les practiques en els espais verds municipals. I d'altra banda, la participació en les activitats de la Programació estable a les Escoles. En segon lloc, estableix un conveni amb el Centre de Recursos Pedagògics (Pla de Formació de Zona). En tercer lloc, amb projectes educatius de l'entorn: acreditació com a Escola Verda des del 2002 i, actualment, formant part de la Xarxa d'Escoles Sostenibles de Catalunya (X.E.S.C.). Finalment, té contacte amb altres centres educatius del municipi amb els

quals es realitzen bones Pràctiques d'intercanvi on es desenvolupen actes que enriqueixen als dos grups d'alumnes. A mode d'exemple: es realitza un taller d'enquadernació on els nostres alumnes ensenyin el contingut del taller a altres alumnes. D'altra banda, també, alumnes del PFI dirigeixen sessions d'iniciació a l'equitació amb alumnes dels instituts del municipi.

Altres entitats amb les quals col·laborem són: Dincat (grup d'entitats que actuen en l'àmbit de les persones amb discapacitat intel·lectual en Catalunya), amb l'Associació Catalana d'Esport i Lleure i, altres cooperatives socials.

A més de col·laborar amb altres entitats d'entorn social, l'Escola Barcanova també impulsa accions d'innovació educativa. És per això que estem adscrits a les convocatòries de Projectes d'innovació educativa de Departament d'Ensenyament, jornades de formació, presència activa en jornades d'intercanvi d'experiències, participació en convocatòries de bones pràctiques, etc.

La suma final de tots els factors que avui conflueixen en L'Escola Barcanova, suposen un pas endavant en el camí cap a la formació i posterior inserció laboral dels alumnes amb Necessitats Educatives Especials.

1.2 Trets d'identitat

El principal tret d'identitat pel qual es caracteritza l'Escola Barcanova és que “el patiment de qualsevol mena és motiu d'atenció prioritari”.

FORMACIÓ INTEGRAL

Treballem amb plena convicció que per al bon desenvolupament personal de l'alumne, cal tenir en compte la seva qualitat multidimensional, de manera que hem creat un projecte que atén a totes les dimensions de la personalitat individual. Les dimensions són les següents:

a. Dimensió física i psicomotora

Competències físiques i psicomotrius, així com l'acceptació progressiva del propi cos i l'adquisició d'hàbits de vida saludables.

Valors associats:

- Autoestima ajustada i seguretat personal, amb consciència autocrítica.
- Equilibri en les relacions d'interacció entre ment i cos.

- Sentit crític vers els estereotips socials.
- Adopció d'estils de vida sans i de cura de la salut personal.
- Identificació i evitació de conductes de risc.

b. Dimensió intel·lectual i cognitiva

Enfortiment de les capacitats cognitives, de manera que puguin integrar els aprenentatges i fer front, de forma autònoma i amb èxit, a les situacions quotidianes. En destaquem especialment les competències comunicatives i lingüístiques i el desenvolupament del llenguatge com a eina per a adquirir i construir el coneixement i instrument de comunicació.

Valors associats:

- Interès per aprendre, valoració de l'esforç personal, de la iniciativa i la creativitat en l'adquisició dels nous aprenentatges.
- Adopció de raonament crític per tendir a una autonomia de pensament i judici.
- Resolució de conflictes de forma autònoma, flexible, creativa i madura.
- Sentit de la responsabilitat, la independència i la llibertat madura.
- Mentalitat oberta al canvi i a la formació permanent per a una contínua realització personal.
- Interès pel progrés en el desenvolupament de les competències comunicatives, lingüístiques i digitals.

c. Dimensió afectiva-emocional

Creixement i consolidació de la personalitat fins al punt d'adoptar compromisos en l'àmbit personal i social, a més de l'establiment de relacions interpersonals i de col·laboració amb la resta.

Valors associats:

- Equilibri emocional i capacitat d'autoregulació dels sentiments i afectes.
- Capacitat per establir relacions afectives sanes (sense vinculacions de domini o dependència) i de participar en situacions de col·laboració i treball en equip.
- La integritat, les bones intencions i la fermesa per mantenir una conducta personal i de treball coherents amb les pròpies conviccions, és a dir, afavorir l'assertivitat.
- Autorealització i autonomia per a conduir la pròpia vida.

d. Dimensió sociocultural

Percepció de la identitat local i global. Consciència de la ciutadania europea i de pertànyer a determinats grups socials, adoptant actituds de tolerància i respecte enfront de les conviccions dels altres i cooperant en la construcció d'un món més just i més humà. Incorporar un bagatge de coneixements i normes morals i viure d'acord amb ells.

Valors associats:

- Respectar a totes les persones independentment de quin sigui el seu origen, religió o opció sexual, mostrant un tracte acollidor i cordial amb profunds sentiments de tolerància i disponibilitat.
- Mostrar estima pel grup humà al qual es pertany, valorant la seva història, cultura i llengua.
- Respectar la diversitat de pensament, costums i cultura. A més de mostrar tolerància i tarannà democràtic.
- Tenir sentit de la justícia i la solidaritat; preocupació pels problemes dels individus i la societat; actitud de servei i compromís en defensa dels drets humans, de la pau i de la vida.
- Adquirir la consciència que el patrimoni natural, social i cultural són un bé comú que beneficia al conjunt de la societat, per la qual cosa mereix respecte i tenir-ne cura.

e. Dimensió ètic-transcendent

Reflexió ètica i dinamisme plural. Compromís en la recerca de respostes personals a les qüestions sobre l'ésser humà i la societat, sobre el sentit de la vida, de la història, del món, etc. A més, acceptar el fet religiós com a elecció per a la realització personal.

Valors associats:

- Interès per descobrir el sentit de la vida i de la història.
- Confiança en la persona i en les seves possibilitats.
- Percepció de les aspiracions més profundes de l'ésser humà i de les limitacions de la realitat tangible per a satisfer-les.
- Reconeixement dels interrogants que planteja la vida i el món, així com la manca de respostes tècniques i explicacions.

Així doncs, a mode de resum, l'ideari de la nostra escola es pot sintetitzar en quatre punts:

1. Mètode: el contacte amb el medi natural afavoreix el respecte i la voluntat de col·laborar en la seva preservació, l'aprenentatge de les tècniques de treball, així com la iniciació a l'anàlisi crític de la informació que facilitarà els processos d'observació, experimentació, raonament i síntesi.
2. Realització personal: significa la satisfacció de trobar l'ambient propici que suposa l'ascens a la dignitat, la responsabilitat i l'acceptació de les normes de convivència social, fonamentades en el respecte i la solidaritat, condicions necessàries per a l'autoestima i la valoració social.
3. Treball: dirigit a afavorir la iniciativa pròpia i el sentit de la responsabilitat.
4. Esport: la contribució de l'educació física i la pràctica de l'esport es considera necessària per al desenvolupament de la responsabilitat individual i col·lectiva.

1.3 Entorn immediat

Santa Perpètua de Mogoda, és un municipi ubicat a la comarca del Vallès Occidental, a la província de Barcelona, comunitat autònoma de Catalunya. Ha passat de tenir 18.233 habitants l'any 1998 a tenir més de 25.000 habitants actualment. Santa Perpètua té una població molt jove, ja que un 60% dels ciutadans està per sota dels 40 anys. La seva superfície és de poc més de 15 hectàrees. Santa Perpètua màrtir és la patrona del municipi, el palmell i la corona de llorer són els seus atributs, els quals els trobem al seu escut. Tradicionalment agrícola, el creixement que ha tingut els darrers anys ha encaminat la seva economia cap a la indústria (50% de la població ocupada el 1996) i el comerç.

L'Escola Barcanova es troba ubicada en el Castell de Can Taió, construït per Miquel Gomis i Güell, el seu propietari. Contagià pel romanticisme del segle XIX, Gomis va decidir construir un castell com els antics, i la seva construcció es va allargar fins a 1929.

La guia excursionista El Rodal de Sabadell (1936) escrita per Josep Rossell descriu el Castell de Can Taió com "una construcció moderna i per bé que és un recull d'imitacions dels monuments catalans més famosos, és interessant resseguir-lo i estudiar-ne la seva significació evocadora. La porta d'entrada és còpia fidel de la de Poblet i les muralles són fragments del poble de Carcassona; una part lateral de l'edifici és igual a la bonica façana gòtica de la galeria de la Generalitat i algunes portalades i finestrals són reproduccions d'altres joies arquitectòniques de diferents llocs.

Tot plegat és un edifici grandios, ric en detalls i de costosa execució i molt vistós”. Aquest edifici eclèctic però inhòspit, sembla ser que només tenia una cambra de bany i no tenia ni calefacció ni aigua calenta.

La finca sobre la qual es va construir el castell té el seu origen en el segle XVIII i tenia dues construccions, una coneguda com a casa Miró sobre la qual s’edificaria el castell i can Taió, la del masover que donaria el nom a la finca i a l’actual barri en el qual està integrada.

Durant la guerra civil va ser ocupat primer, per efectius del partit independentista Estat Català que van ser desallotjats a trets pel “Batallón de la Muerte” de CNT-FAI que formava part de les milícies internacionals. A finals de la guerra, la Generalitat va estudiar la possibilitat de crear un camp de concentració entre els seus murs.

La fi de la guerra va retornar la propietat a mans dels Gomis que van malvendre l’edifici a la Junta Provincial de Menores. Amb la democràcia passà a mans de la Generalitat i es convertí en un centre de menors. Actualment, l’entitat Baranova-GSIS té cedit per part del Departament de Benestar Social i Família de la Generalitat de Catalunya, l’ús dels equipaments del Castell.

1.4 Agents

1.4.1 Alumnat amb NEE

És important remarcar i tenir en compte que les maneres de categoritzar o classificar els infants que requereixen una atenció educativa diferent de l’ordinària tenen una finalitat únicament descriptiva, ja que no sempre les necessitats educatives que pot presentar un infant han de ser determinades pel tipus de discapacitat que presenta.

L’informe Warnock defineix la NEE com aquella que requereix el següent:

- La dotació de mitjans especials d’accés al currículum: mitjançant un equipament, unes instal·lacions o uns recursos especials, la modificació del mitjà físic o unes tècniques d’ensenyament especialitzades.
- La dotació d’un currículum especial o modificat.
- Una atenció particular a l’estructura social i al clima emocional en els quals té lloc l’educació.

D’aquesta manera, i tenint en compte que l’alumnat de l’Escola Baranova pot ser derivat des del diagnòstic pedagògic de l’EAP i/o per voluntat pròpia de les famílies, tot i així el centre té el dret i llibertat d’orientar la matriculació de l’alumnat cap a un altre centre específic, si aquest/a necessita una atenció educativa que no correspon amb les possibilitats i recursos de

l'Escola Barcanova. Així doncs, l'alumnat de la nostra escola ha estat diagnosticat amb Trastorns de la Conducta, Dèficit intel·lectual, TDH, dislèxia, i altres trastorns de l'aprenentatge o necessitats educatives que dificultin el procés d'ensenyament-aprenentatge.

1.4.2 Professorat

Pel que fa als docents de l'ESO que treballen a l'Escola Barcanova, cal destacar que és un grup força homogeni respecte la formació que presenten. Un dels requisits imprescindibles per poder treballar en una escola com aquesta és que tots els docents tinguin doble titulació. És per això, que els perfils professionals que hi predominen són: llicenciats/ades en pedagogia, psicòlegs/es, logopedes i educadors/es socials. L'altre requisit important és que tinguin experiència tant en el sector docent com en altres àmbits d'educació especial (Centres de Treball Ocupacionals, altres escoles d'educació especial, etc.). A més, tots els docents estan constantment formant-se en cursos especialitzats per tal de poder donar més atenció a les necessitats que els alumnes de l'Escola Barcanova presenten.

Respecte als docents que formen el PFI de Cuina i d'Hípica, cal destacar que són professionals experts en la matèria, ja que compten amb formació i gran experiència en cuina i restauració, així com en activitats agropecuàries respectivament. L'Escola Barcanova també compta amb professionals de jardineria experts en aquesta àrea tot mostrant una gran experiència, fet que afavoreix l'aprenentatge de l'alumnat en relació a aquesta professió.

1.4.3 PAS

El Personal d'Administració i Serveis de l'Escola Barcanova es pot dividir en dos grups; aquell personal que té una funció educativa, com ara els monitors de menjador; i el personal que desenvolupa una tasca en relació a la gestió, administració i manteniment del centre - la secretària, la treballadora social i el personal de neteja -. La tasca dels monitors, és dinamitzar l'hora de menjador a través de l'esport, tallers, o simplement acompanyar a l'alumnat. A més, desenvolupen un paper molt important, ja que es tracta de dues hores on hi ha molta interacció entre l'alumnat i sorgeixen conflictes, fet que fa que hagin de "mediar" entre ells, fer-los reflexionar, assessorar, etc. Per altra banda, en quan al personal destinat a tasques no educatives, la secretària és l'encarregada de fer gestions a nivell administratiu, atendre al telèfon i proporcionar ajuda als professors. La treballadora social, tramita els ajuts i beques a les famílies dels alumnes, els certificats de discapacitat, els títols de família nombrosa i tots els ajuts que tenen a veure amb problemes socioeconòmics de les famílies. També té contacte amb serveis socials, quan s'escau.

1.4.4 Famílies

Per una banda, les famílies que s'adrecen a l'Escola Barcanova acostumen a ser per dues raons; per pertànyer al poble i complir els requisits per ser matriculats en aquesta, o bé, perquè els seus fills han estat derivats des del diagnòstic pedagògic de l'Equip d'Assessorament i Orientació Psicopedagògica (EAP).

Els factors etiològics dels Trastorns d'Aprenentatge són elements que propicien l'aparició dels mateixos entre els quals es troba el factor parental. Aquest mateix fa referència a l'estil d'educació que ha rebut l'infant, a l'estructura familiar, els possibles conflictes intrafamiliars, etc. Coincidint amb l'àmplia literatura que recull les característiques dels Trastorns de l'Aprenentatge (TA), algunes famílies de l'Escola Barcanova es troben en situacions familiars complexes que són difícils d'assumir per part dels alumnes que hi conviuen. El factor sociocultural, que fa referència a les situacions econòmiques límit, és una altra característica d'algunes famílies de l'Escola Barcanova. Cal apuntar, però, que les situacions són tan diferents i diverses com el nombre de famílies de l'escola, és per això que el centre duu a terme un tracte individualitzat per a cada infant i família, entenent cada situació de manera singular.

2. OBJECTIUS I FINALITATS

L'escola Barcanova duu a terme una tasca educativa que es basa en uns principis i objectius pedagògics que defineixen l'ideari i essència de del centre:

Objectius conceptuals

- Comprendre i expressar amb correcció oralment i per escrit, textos en llengua catalana i castellana consolidant hàbits de lectura.
- Entendre que el coneixement científic és un saber integrat que ens envolta i que cal tenir present a l'hora d'identificar els problemes, la resolució i la presa de decisions.
- Identificar les diferents manifestacions artístiques i l'ús de diversos mitjans d'expressió i representació.
- Assolir coneixements de l'àmbit laboral que facilitin la transició del món acadèmic al món laboral.
- Fomentar l'esperit crític en relació a la salut, el consum i el medi ambient.
- Conèixer, valorar i respectar els valors bàsics i la manera de viure de la pròpia cultura i d'altres cultures i respectar-me el patrimoni físic, artístic i cultural del país.

Objectius procedimentals

- Desenvolupar i consolidar hàbits d'estudi, d'esforç, de treball individual i cooperatiu i de disciplina com a base indispensable per a un aprenentatge eficaç i un equilibri personal.
- Adquirir habilitats bàsiques en l'ús de fonts d'informació diverses a través de les noves tecnologies, seleccionant, organitzant i interpretant la informació amb sentit crític.
- Interioritzar habilitats de l'àmbit laboral que facilitin la transició del món acadèmic al món laboral.
- Actuar d'acord amb la conceptualització d'Escola Verda que caracteritza el centre.
- Incorporar la pràctica de l'activitat física i l'esport a la vida quotidiana afavorint al desenvolupament personal i social.
- Dur a terme pràctiques pròpies de jardineria, l'equitació i restauració, reconeixent ambdues com a trets identificatius de l'escola.
- Conèixer els codis del llenguatge audiovisual i saber-los utilitzar en comunicacions senzilles.

Objectius actitudinals

- Assumir amb responsabilitat l'exercitació dels seus drets i deures sobre els altres a través del diàleg, la cooperació i de la solidaritat.
- Conscienciar de la importància dels valors bàsics per a una convivència favorable per a tota la comunitat educativa.
- Valorar i respectar la diversitat personal i la igualtat d'oportunitats, rebutjant qualsevol discriminació.
- Enfortir les capacitats afectives en tots els àmbits de la personalitat i de relació amb els altres, resolent els conflictes de manera pacífica i empàtica.
- Desenvolupar l'esperit emprenedor, la confiança en un mateix, la capacitat de prendre decisions i d'assumir-ne les responsabilitats.
- Conèixer, valorar i respectar els valors bàsics i la manera de viure de la pròpia cultura i d'altres cultures i respectar-me el patrimoni físic, artístic i cultural.

2.1 Adaptació curricular

L'Escola Barcanova acull alumnes amb NEE, per la qual cosa s'ha realitzat una adaptació curricular. D'aquesta manera s'han adaptat tots els continguts de les àrees de coneixement i s'ha substituït l'àrea de Tecnologia per continguts professionalitzadors de Jardineria. Cal destacar també el taller d'enquadernació que realitzen els alumnes de segon cycle per adquirir hàbits laborals. Per altra banda i, dins de l'àrea de Comunicació i Llenguatge, els nostres alumnes també tenen la possibilitat de realitzar l'assignatura d'Educació en Comunicació de Mitjans Àudio Visuals i Anglès en el segon cycle de l'ESO i als PFI.

Remarcar també la introducció de l'hípica com a activitat programada en tots els cursos per afavorir el desenvolupament personal, social i físic dels nostres alumnes.

La base de la nostra formació del primer cycle de l'ESO és el currículum de la Secundària Obligatòria, però intentem donar una formació el més adaptada possible a les necessitats específiques i ritme d'aprenentatge dels nostres alumnes modificant els continguts per apropar-los a la realitat de cada alumne. A més, el fet de poder tenir contacte amb un entorn amb zones enjardinades, hivernacles, entre d'altres, fa que els continguts puguin treballar-se des de tres vessants metodològiques: teòrica, pràctica i d'altres activitats i sortides.

Pel que fa al segon cycle de la ESO modificada, representa una professionalització dels continguts, de manera que preparem els alumnes per a la seva futura inserció laboral. En totes les assignatures, es té en compte la vessant laboral, treballant els hàbits com el ritme de treball, la puntualitat, normes de seguretat... L'horari de 3r i 4t és flexible, repartint els alumnes segons les seves necessitats específiques, tant a nivell pràctic com a nivell teòric, donant hores de pràctiques de jardineria als alumnes amb un clar perfil professional de jardiner, i més hores de treball d'aula i taller de manipulació als alumnes amb un perfil laboral menys específic.

D'aquesta manera, els objectius desenvolupats durant els dos cursos del primer cycle són:

-Reforçar la base teòrica que ja duen els alumnes.

-Aprofundir en aquells temes que considerem bàsics per a la seva formació.

En relació als dos PFI, cal dir que són voluntaris i tenen la finalitat de proporcionar a aquests joves la possibilitat d'incorporar-se de nou al sistema educatiu per continuar estudis de formació professional. Han de facilitar, també, l'aprenentatge imprescindible per accedir al mercat de treball amb millors possibilitats d'obtenir una ocupació qualificada i duradora. A l'Escola Barcanova per una banda, es realitza el PFI d'activitats agropecuàries centrat en la formació de mossos de quadra i, per l'altra, el PFI de cuina i restauració. Els dos són concertats amb el Departament d'Educació i adreçat a joves amb necessitats educatives especials, derivades d'una discapacitat intel·lectual lleugera o intel·ligència límit, que compleixin els següents requisits:

1. Ser major de 16 anys (complerts abans del 31 de desembre de l'any d'inici del curs) i - prioritàriament menor de 21 anys.
2. No haver obtingut la graduació en educació secundària obligatòria al final del seu procés formatiu.
3. Tenir una clara voluntat de desenvolupar aquest ofici i un elevat grau d'autonomia.

Els objectius generals d'aquests dos PFI són:

1. Facilitar la incorporació laboral dels joves, proporcionant-los una formació bàsica i professional.
2. Orientar de cara a una possible continuïtat en l'itinerari formatiu, especialment en la formació professional específica de grau mig.

• **PFI D'ACTIVITATS AGROPECUÀRIES**

El perfil professional que se'n deriva d'aquest PFI és auxiliar d'activitats agropecuàries. Així doncs, la competència general que es desenvolupa és realitzar operacions auxiliars en explotacions agrícola-ramaderes, relacionades, entre altres coses, amb cultius agrícoles; amb el maneig del bestiar i amb l'envasament i distribució de productes agroalimentaris.

D'altra banda, però, algunes de les competències més específiques d'aquest perfil professional són:

- Preparar i realitzar operacions auxiliars de muntatge, manteniment, neteja i desinfecció d'infraestructures per a la protecció de cultius i reg, instal·lacions i equips, segons procedeixi, garantint el seu funcionament i higiene.
- Sembrar, plantar o trasplantar cultius distribuint-los sobre el terreny d'acord a les especificacions i aconseguint un bon arrelament.

- Realitzar el pasturatge amb els animals apropiats per aprofitar els recursos vegetals del medi natural de forma sostenible, garantint altres formes alternatives d'alimentació del bestiar.
- Cuidar els animals malalts i prestar-los primers auxilis en cas de traumatismes de poca rellevància, aplicant les mesures de benestar animal en el maneig general i seguint els protocols establerts.
- Comunicar-se eficaçment, respectant l'autonomia i competència de les diferents persones que intervenen en el seu àmbit de treball, contribuint a la qualitat del treball realitzat.

En quant als objectius generals d'aquest perfil professional se'n destaquen els següents:

- Identificar el cultiu que es realitzarà justificant la selecció de la maquinària i/o altres eines, a fi de preparar el terreny substrat.
- Interpretar les instruccions del personal especialitzat, identificant cada fase del procés reproductiu per preparar als reproductors.
- Desenvolupar la iniciativa, la creativitat i l'esperit emprenedor, així com la confiança en si mateix, la participació i l'esperit crític per resoldre situacions i incidències tant de l'activitat professional com de la personal.
- Desenvolupar treballs en equip, assumint els seus deures, respectant els altres i cooperant amb ells, actuant amb tolerància i respecte als altres per a la realització eficaç de les tasques com a mitjà de desenvolupament personal.
- Utilitzar les tecnologies de la informació i de la comunicació per informar-se, comunicar-se, aprendre i facilitar les seves tasques laborals.

Aquest PFI d'Hípica està format per diversos mòduls els quals tenen uns resultats d'aprenentatge, extrets dels diferents continguts.

1. Mòdul professional: Operacions auxiliars de preparació del terreny, plantació i sembra de cultius.

2. Mòdul professional: Operacions auxiliars d'obtenció i recol·lecció de cultius.

3. Mòdul professional: Operacions auxiliars de maneig de la producció en explotacions ramaderes i manteniment d'instal·lacions.

4. Mòdul professional: Formació en centres de treball.

5. Mòdul: Projecte integrat.

- **PFI AUXILIAR D'HOSTELERIA: CUINA I SERVEIS DE RESTAURACIÓ.**

La competència general d'aquest perfil consisteix en realitzar amb autonomia, les operacions bàsiques de preparació i conservació d'elaboracions culinàries senzilles en l'àmbit de la producció en cuina i les operacions de preparació i presentació d'aliments i begudes en establiments de restauració.

D'altra banda, però, algunes de les competències més específiques d'aquest perfil professional són:

- Aplicar tècniques culinàries senzilles per obtenir preparacions culinàries elementals i de múltiples aplicacions, tenint en compte l'estandardització dels processos.
- Col·laborar en la realització del servei en cuina i en els diferents tipus de servei d'aliments i begudes tenint en compte les instruccions rebudes i l'àmbit de l'execució.
- Adaptar-se a les noves situacions laborals originades per canvis tecnològics i organitzatius en la seva activitat laboral, utilitzant les ofertes formatives al seu abast i localitzant els recursos mitjançant les tecnologies de la informació i la comunicació
- Complir les tasques pròpies del seu nivell amb autonomia i responsabilitat, emprant criteris de qualitat i eficiència en el treball assignat i efectuant-lo de forma individual o com a membre d'un equip.
- Assumir i complir les mesures de prevenció de riscos i seguretat laboral en la realització de les activitats laborals evitant danys personals, laborals i ambientals.

Pel que fa als objectius generals d'aquest perfil professional se'n destaquen els següents:

- Analitzar tècniques culinàries senzilles, reconeixent les possibles estratègies d'aplicació, per executar les elaboracions culinàries elementals.
- Realitzar les activitats de servei i atenció al client aplicant les normes de protocol segons situació i instruccions rebudes.
- Desenvolupar la confiança en si mateix, la participació i l'esperit crític per resoldre situacions i incidències tant de l'activitat professionals com de la personal.
- Desenvolupar treballs en equip, assumint els seus deures, respectant els altres i cooperant amb ells, actuant amb la tolerància i respecte als altres per a la realització eficaç de les tasques i com a mitjà de desenvolupament personals.

- Relacionar els riscos laborals i ambientals amb l'activitat laboral per tal d'utilitzar les mesures preventives corresponents per a la protecció personal, evitant danys a les altres persones i en el medi ambient.

Aquest PFI d'auxiliar d'hosteleria, està compost per diversos mòduls els quals tenen uns resultats d'aprenentatge, extrets d'alguns continguts. A continuació, es fa esment d'alguns d'ells.

1. Mòdul Professional: Tècniques elementals de servei.

2. Mòdul Professional: Processos bàsics de preparació d'aliments i begudes.

3. Mòdul de formació professional específica del perfil professional: Aprovisionament, preelaboració i conservació culinàries.

4. Mòduls de formació professional comuns a tots els perfils.

5. Mòdul: Projecte integrat.

6. Mòdul: Formació bàsica en prevenció de riscos laborals.

Així doncs, el que es pretén a l'Escola Barcanova és que l'alumnat:

1. Rebi una formació que desenvolupi la seva personalitat i que s'adapti a les necessitats educatives particulars.
2. Tingui les mateixes oportunitats que els altres infants o joves.
3. Tingui el dret a ser valorat objectivament.
4. Sigui respectat en relació a les seves conviccions morals, religioses i ideològiques.
5. Rebi protecció de la seva seguretat i dignitat.
6. Se li reconegui el dret a la participació i a estar informats.

2.2 Metodologia

La metodologia que utilitzem a l'Escola Barcanova és diversa i en funció, d'una banda, del grup d'alumnes i professor i, d'altra banda, d'acord a les necessitats que els nostres alumnes mostrin.

El material que més s'utilitza per dur a terme les diferents assignatures és un dossier creat per cada mestre, adaptat al nivell dels alumnes. No obstant això, aquest dossier es complementa amb altres materials com: fitxes adaptades només al contingut de l'assignatura i del grup d'alumnes; utilització d'internet per buscar informació; visionat de documentals, pel·lícules i

vídeos per treballar algun aspecte en concret de la matèria; emprar el programa Power Point per fer les explicacions; jocs de taula, etc.

A més d'utilitzar aquest dossier adaptat als coneixements i ritme d'aprenentatge dels alumnes, també es posen en pràctica grups reduïts i flexibles, és a dir, en algunes assignatures es separen als alumnes per tal de poder donar una atenció molt més individualitzada i atendre millor les seves necessitats acadèmiques.

Per altra banda, la metodologia que s'utilitza als PFI, tant el de cuina i restauració, com el d'auxiliar d'agropecuària, és de caràcter pràctic. Tot el que s'estudia s'intenta mostrar de manera visual, ja sigui amb el material físic o amb algun dibuix. A més, s'utilitza la motivació i l'experiència personal amb l'objectiu que els alumnes s'aferrin a la formació.

A part d'aquests recursos, la nostra metodologia tant en l'ESO com en els PFI, està molt enfocada a l'aprenentatge significatiu, és a dir, en saber trobar la transferibilitat i el sentit del que aprenen per després poder extrapolar-ho a la vida real. També es posa èmfasi en la diversificació d'estratègies o treballar per petits projectes, per tal de fomentar les habilitats socials dels alumnes, així com les habilitats comunicatives i personals.

3. ORGANITZACIÓ

3.1. Sistema funcional

El sistema funcional està format per l'horari, l'organigrama i els equipaments de l'Escola Baranova. Així doncs, a continuació es mostra l'horari que presenta l'escola, tot diferenciant aquell que es realitza a l'ESO i el que es porta a terme als PFI de Cuina i d'Hípica.

L'horari dels quatre cursos de l'ESO és compartit (9h a 13h- 15h a 16:30h), diferenciant-se l'últim d'aquests ampliant mitja hora al matí amb l'objectiu d'adquirir l'hàbit de concentració i interioritzant un horari laboral comú. L'Escola Baranova ofereix servei de menjador, del qual en fan ús la gran majoria de l'alumnat de l'escola, tot i no ser de caràcter obligatori.

Atenent que els PFI de Cuina i d'Hípica es diferencien pel seu contingut i caràcter educatiu, aquests realitzen horari intensiu, començant a les 9h i finalitzant a les 14h.

Seguidament, es mostra l'organigrama, amb l'estructura organitzativa dels diferents professionals que treballen a l'Escola Baranova i finalment, s'esmenten els equipaments dels quals disposa la nostra escola.

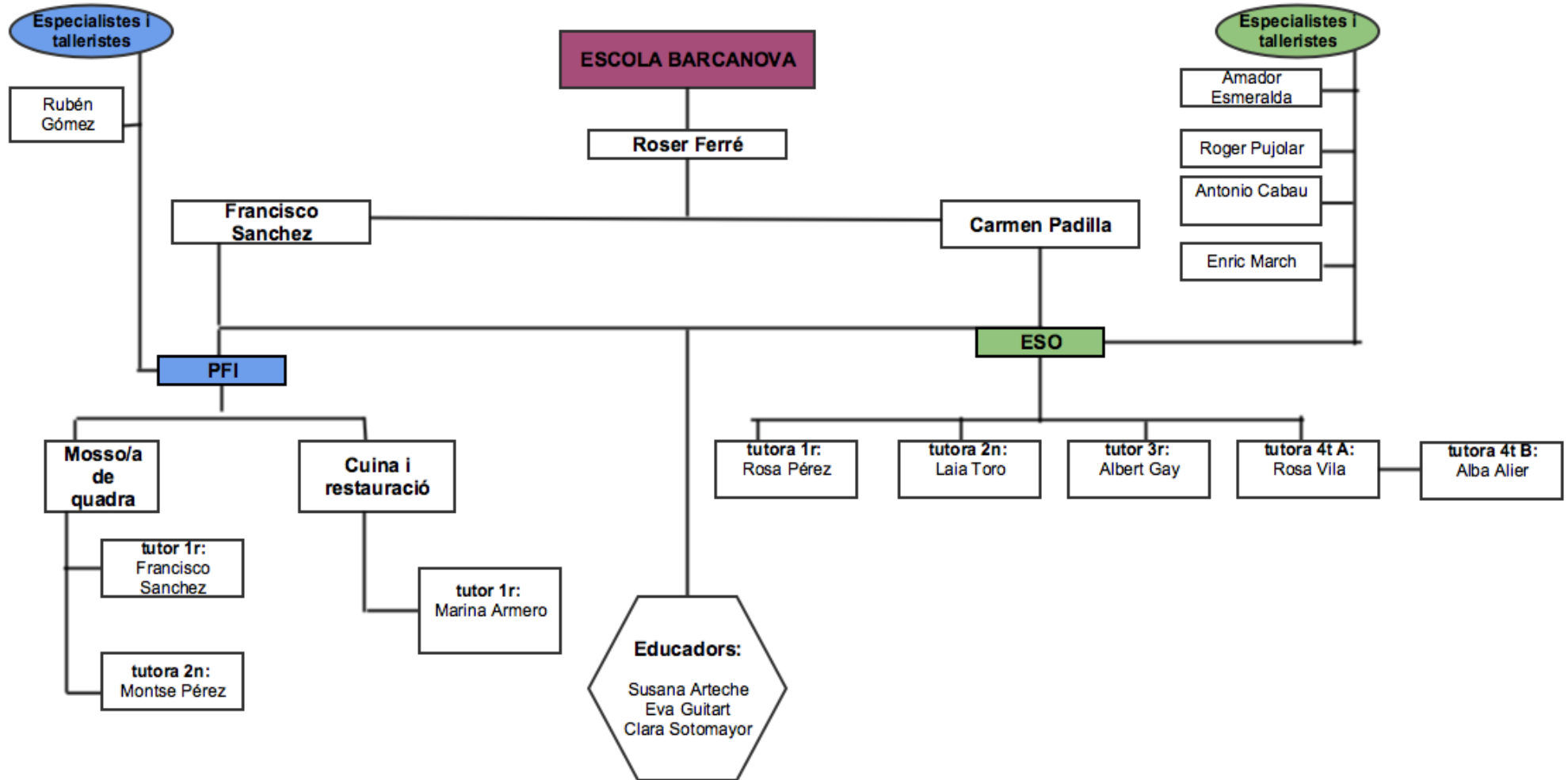
- Horaris

CURS	HORARI	DILLUNS	DIMARTS	DIMECRES	DIJOUS	DIVENDRES			
1r	9:00 - 9:45	Castellà	Català	Castellà	Nomenclatura	Castellà			
	9:45 - 10.30	Català	Matemàtiques	Naturals	Català	Socials			
	10.30 - 11:00	E	S	B	A	R	J	O	
	11:00 - 12:00	Matemàtiques	Media ambient	Tècniques jardineria	Piscina	Naturals			
	12:00 - 13:00	Tutoria	Socials	Matemàtiques	Piscina	Plàstica			
	13:00 - 15:00	M	E	N	J	A	D	O	R
	15:00 - 16:30	Pràctiques	Hípica / Granja	Informàtica / Lectura	Pràctiques	-			
2n	9:00 - 9:45	Castellà	Català	Castellà	Matemàtiques	Castellà			
	9:45 - 10.30	Català	Nomenclatura	Habilitats socials	Català	Tècniques de jardineria			
	10.30 - 11:00	E	S	B	A	R	J	O	
	11:00 - 12:00	Naturals	Matemàtiques	Socials	Piscina	Socials			
	12:00 - 13:00	Tutoria	MAV	Naturals	Piscina	Plàstica			
	13:00 - 15:00	M	E	N	J	A	D	O	R
	15:00 - 16:30	Hípica	Pràctiques	Pràctiques	Informàtica / Lectura	-			
3r	9:00 - 9:45	Tutoria	Nomenclatura	Castellà	Socials	Català			
	9:45 - 10.30	Castellà	Català	Matemàtiques	Naturals	Matemàtiques			
	10.30 - 11:00	E	S	B	A	R	J	O	
	11:00 - 12:00	P ^a /M ^a	MAV	P ^a /M ^a	Esport	Tècniques jardineria			
	12:00 - 13:00	P ^a /M ^a	Naturals	P ^a /M ^a	Esport	Socials			
	13:00 - 15:00	M	E	N	J	A	D	O	R
	15:00 - 16:30	Informàtica / Lectura	Hípica	Tallers	P ^a / T. Nadal	-			
	9:00 - 9:45	Tutoria	MAV	FOL / TECNO	Castellà	Castellà / Anglès			
	9:45 - 10.30	Català	MAV	FOL / TECNO	T. J. / M. J.	Naturals			
	10.30 - 11:00	E	S	B	A	R	J	O	

4rt A	11:00 - 12:00	Socials	P ^a /M ^a	Matemàtiques	Esport	P ^a /M ^a			
	12:00 - 13:00	Naturals	P ^a /M ^a	Català	Esport	P ^a /M ^a			
	13:00 - 15:00	M	E	N	J	A	D	O	R
	15:00 - 16:30	P ^a /M ^a	Informàtica / Lectura	Nomenclatura	Crèdit Variable	-			
4rt B	9:00 - 9:45	Pràctiques	Tutoria	FOL / TECNO	MAV	Pràctiques			
	9:45 - 10.30	Pràctiques	Pràctiques	FOL / TECNO	MAV	Pràctiques			
	10.30 - 11:00	E	S	B	A	R	J	O	
	11:00 - 12:00	Pràctiques	Pràctiques	Pràctiques	Esport	Pràctiques			
	12:00 - 13:00	Pràctiques	Pràctiques	Pràctiques	Esport	Pràctiques			
	13:00 - 15:00	M	E	N	J	A	D	O	R
	15:00 - 16:30	Pràctiques	Informàtica / Lectura	Matemàtiques aplicades	-	-			
4rt C	9:00 - 9:45	Tutoria	MAV	Paper pintat	Català	Castellà			
	9:45 - 10.30	H. Laborals	MAV	Paper pintat	T. Monogr.	Tallers			
	10.30 - 11:00	E	S	B	A	R	J	O	
	11:00 - 12:00	H. Laborals	H. Laborals	H. Laborals	Esport	H. Laborals			
	12:00 - 13:00	H. Laborals	H. Laborals	H. Laborals	Esport	H. Laborals			
	13:00 - 15:00	M	E	N	J	A	D	O	R
	15:00 - 16:30	Dinàmica Grups	Informàtica / Lectura	Taller	-	-			

CURS	HORARI	DILLUNS	DIMARTS	DIMECRES	DIJOUS	DIVENDRES		
1º PFI HÍPICA	9.00 – 9.45	Tutoria	Informàtica/Català	Tª Equitació	Nomenclatura	Equitació		
	9.45 – 10.30	Pª Explotació	Informàtica/Català	Tª Equitació	Materials i Equips	Equitació		
	10.30 – 11.30	Pª Explotació	Entorn Social	Medi Ambient	T. Jardineria	Castellà		
	11.30 – 12.00	E	S	B	A	R	J	O
	12.00 – 13.00	Cura i M./Peu a T.	Matemàtiques	Anglès	Pràctiques Jard.	Pª Explotació		
	13.00 – 14.00	Cura i M./Peu a T.	Coneixement	Fol	Pràctiques Jard.	Pª Explotació		
2º PFI HÍPICA	9.00 – 9.45	Equitació	Materials i equips	Informàtica/Català	Tutoria	Millores Hip.		
	9.45 – 10.30	Equitació	Materials i equips	Informàtica/Català	Nomenclatura	Millores Hip.		
	10.30 – 11.30	Equitació	Coneixement	Anglès	PR. Integrat	Cura i M./Peu a T.		
	11.30 – 12.00	E	S	B	A	R	J	O
	12.00 – 13.00	Pª Explotació	Matemàtiques	Castellà	PR. Integrat	Cura i M./Peu a T.		
	13.00 – 14.00	Pª Explotació	Fol	Tª Equitació	PR. Integrat	Cura i M./Peu a T.		
1º PFI CUINA	9.00 – 9.45	Tutoria	Nomenclatura	Manip. Bàsic.	Control Magatzem	Tecn. Comun. Rest.		
	9.45 – 10.30	Higiene i Seguretat	Mates aplicades	Elab. Culin. Bas.	Operacions Bas.	Fol		
	10.30 – 11.30	Informàtica	Castellà	Elab. Culin. Bas.	Hª de la cuina	Anglès		
	11.30 – 12.00	E	S	B	A	R	J	O
	12.00 – 13.00	Hort	Tecni. Culina. Basi	Elab. Culin. Bas.	Matemàtiques	Català		
	13.00 – 14.00	Hort	Tecni. Culina. Basic	Elab. Culin. Bas.	Medi Ambient	Entorn Social		

- Organigrama



3.2 Equipaments

L'Escola Barcanova disposa d'unes instal·lacions preparades per a poder complir amb el nostre projecte educatiu. Aquestes instal·lacions són:

- | | |
|----------------------|------------------------|
| -Menjador | -Pista esportiva |
| -Gimnàs | -Hivernacles |
| -Sales polivalents | -Camps de conreus |
| -Biblioteca | -Zona de bosc |
| -Aules d'informàtica | -Granja d'animals |
| -Sala d'audiovisuals | -Hípica amb 24 quadres |
| -Auditori | -3 pistes d'equitació |
| -Camp de futbol | |

La finca té una superfície d'unes 4 HA dedicada a cultius extensius, cereals majoritàriament, una horta i grans zones enjardinades.

Per la pràctica de la jardineria, l'escola s'encarrega del manteniment en bones condicions de la finca i els jardins. L'escola disposa també de dos hivernacles per a la producció de planta, viver, i una ample zona destinada al compostatge de residus vegetals.

Per les pràctiques del PFI de mosso de quadra, l'entitat disposa de la Hípica Can Taió en un edifici al costat de l'escola. Hi ha una pista rodona, pista de 20x40, pàdocs, guadarnés, aules, tallers, una àmplia zona de bosc, i tot el necessari per desenvolupar les pràctiques en les millors condicions possibles. Recentment hem incorporat una pista d'herba natural, amb unes dimensions de 60m de longitud per 40m d'amplada. Disposa de dues portes col·locades estratègicament per oferir la possibilitat de dos accessos diferents. Una de les portes té l'accés per la part interna de les instal·lacions, i l'altra dona la possibilitat d'una sortida directa a l'exterior del castell. És una pista amb múltiples funcions: Es pot col·locar un quadrilong com a pista de Doma Clàssica oficial, es pot utilitzar com a pista de Salt d'Obstacles, gràcies a la llargada es pot treballar l'enganxada amb carruatges fer classes d'equitació simultànies, activitats diverses, etc.